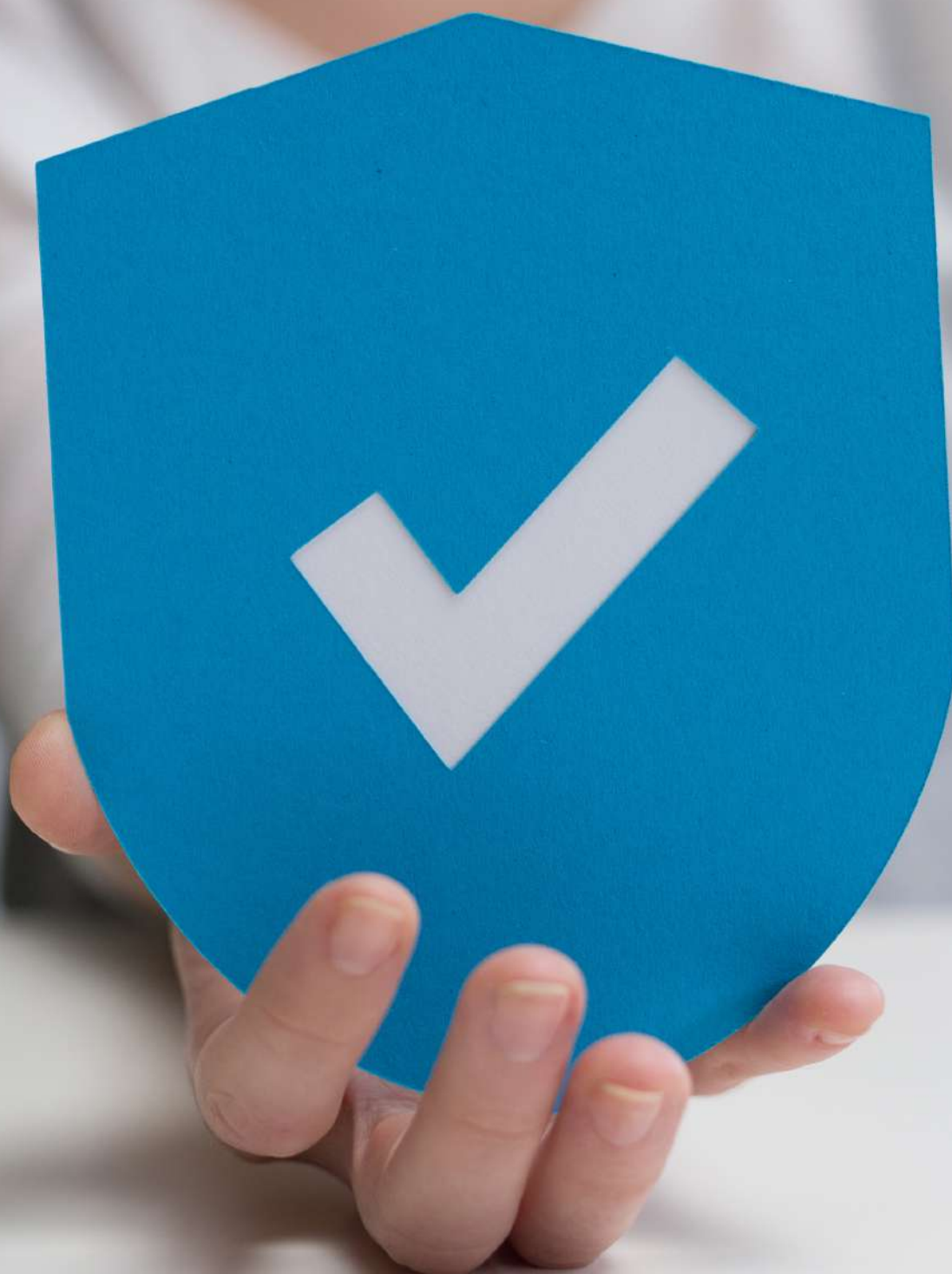


# LE GROUPE TRATO-TLV S'ENGAGE

POLITIQUE DE RESPONSABILITÉ SOCIÉTALE  
ET ENVIRONNEMENTALE 2022





# SOMMAIRE

MESSAGE DU DIRECTEUR GÉNÉRAL	P.4
LE GROUPE TRATO-TLV EN CHIFFRES	P.8
1 / NOS ENGAGEMENTS ECONOMIQUES	P.10
2 / NOS ENGAGEMENTS SOCIAUX	P.12
3 / NOS ENGAGEMENTS ENVIRONNEMENTAUX	P.16
4 / NOS ENGAGEMENTS ETHIQUES	P.24
NOS ENGAGEMENTS ET OBJECTIFS POUR 2022	P.26

# MESSAGE DU DIRECTEUR GÉNÉRAL ET NOTATIONS ECOVADIS



**Le respect de l'environnement** et le développement de nos salariés sont au cœur de notre démarche.

Nous avons à cœur d'approfondir nos engagements en poursuivant les actions engagées et en en démarrant de nouvelles.

Dans le cadre de son développement, et pour mieux préserver les générations futures, le **Groupe TRATO-TLV** s'engage dans une politique de **Responsabilité Sociétale des Entreprises (RSE)**.

Guillaume PICHA,  
Directeur Général,



## ÉVALUATIONS RSE ECOVADIS

**TRATO**  
Lighting



**TLV** Healthcare







## 4 COMPOSANTES



ÉCONOMIQUE



SOCIALE



ENVIRONNEMENTALE



ÉTHIQUE



# LE GROUPE EN CHIFFRES



Références  
dans plus de  
**70 pays**

**3** sites  
de production  
en France

Fourniture  
éclairage de  
**5 000**  
magasins  
par an



**220**  
collaborateurs

**M A D E**  
**IN FRANCE**



Création en  
**1947**



Production annuelle de plus de **800 000 luminaires**

CA EXPORT  
**30%**



**4% DU CA**  
CONSACRÉ À LA R&D



# 1/ NOS ENGAGEMENTS ÉCONOMIQUES

Affirmer et pérenniser les valeurs du Groupe TRATO-TLV



Le Groupe TRATO-TLV est engagé dans divers organismes et syndicats professionnels de manière à mieux appréhender les aspects environnementaux à tous les niveaux de l'entreprise. Dans ce contexte, il agit dans son environnement économique comme étant :

- Les entités TRATO et TLV ont été évaluées par l'organisme **ECOVADIS** sur le thème de la RSE. La mission principale d'ECOVADIS est de délivrer les notations RSE les plus fiables au monde. L'agence se base sur quatre critères essentiels : environnement, social, éthique des affaires et achats responsables. Ces thématiques sont au cœur des préoccupations du Groupe TRATO-TLV. TLV a obtenu le label GOLD, avec l'excellente note de 70/100. TRATO a obtenu le label SILVER, avec la bonne note de 60/100.
- Membre actif du **Syndicat de l'Éclairage** qui est une organisation professionnelle regroupant les fabricants de lampes et d'appareils d'éclairage. Son activité porte sur la promotion de l'éclairage dans son ensemble.
- Adhérent et fondateur de **Ecosystem**, un éco-organisme à but non lucratif en charge de la collecte et du recyclage des lampes usagées. Il est également agréé depuis le 15 août 2012 pour les équipements électriques et électroniques professionnels (DEEE Pro), du bâtiment, de l'industrie et du médical : matériels d'éclairage, de régulation et de contrôle, instruments de mesure, équipements médicaux... TRATO se situe en catégorie 5 (lampes et matériel d'éclairage) et TLV se situe en catégorie 5 et 8 (matériel d'éclairage et dispositifs médicaux).
- Adhérent **AFNOR** et membre du Comité de Normalisation S92D "Systèmes de Canalisations de Gaz Médicaux". L'association AFNOR et ses filiales constituent un groupe international au service de l'intérêt général et du développement économique. Il conçoit et déploie des solutions fondées sur les normes, sources de progrès et de confiance. Il est organisé autour de 4 grands domaines de compétences : la normalisation, la certification, l'édition de solutions et services d'information technique et professionnelle et la formation.
- Adhérent à la **Chambre de Commerce de la CCI Grand Lille**. Celle-ci a pour rôle de représenter les intérêts de l'industrie, des commerces et des services auprès des pouvoirs publics.
- Mécène du **Musée de La Piscine de Roubaix** afin de soutenir et contribuer aux projets du Musée, ainsi qu'à l'enrichissement et la restauration de ses collections.
- Reconnu Garant de l'Environnement par l'organisme **OPQIBI**.



# 2/ NOS ENGAGEMENTS SOCIAUX

Valoriser et protéger le capital humain du Groupe TRATO-TLV



## L'EMPLOI ET LA FORMATION AU CŒUR DE NOS PRÉOCCUPATIONS

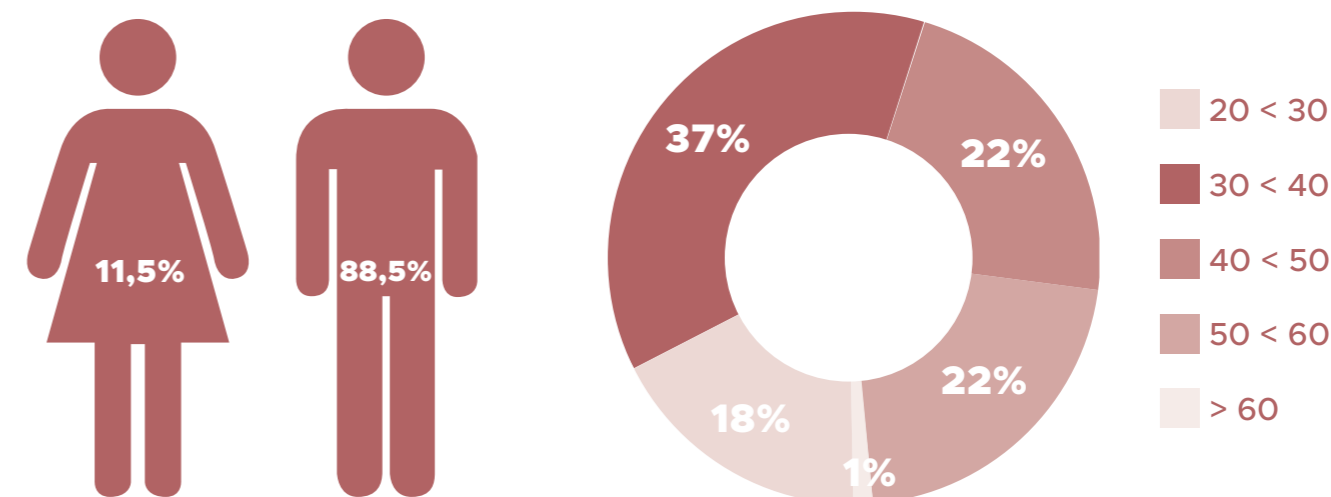
Dans le but de développer son activité, le groupe recrute régulièrement de nouveaux talents afin d'acquérir de nouvelles compétences nécessaires à la croissance de l'entreprise. Le Groupe TRATO-TLV s'engage à bâtir des équipes solides en développant leurs compétences via des dispositifs de formation.

### LE CHIFFRE

# 51

C'est le nombre de recrutements réalisés au sein du Groupe TRATO-TLV en 2021.

### Répartition des effectifs par sexe et par âge



### LE CHIFFRE

# 1700

C'est le nombre d'heures de formation qui ont été dispensées en 2021.

Le recrutement de stagiaires et alternants pour adapter leurs compétences à nos métiers et pérenniser le développement de nos activités. Les collaborateurs accueillis apportent un regard neuf à l'entreprise et nous permet de contribuer au développement de la formation.

ALTERNANTS

# 5

STAGIAIRES

# 3



## ASSURER LA SANTÉ ET LA SÉCURITÉ DE NOS COLLABORATEURS

- L'adhésion des salariés à l'ensemble du projet de l'entreprise, en encourageant, par exemple, les "actions de progrès" des collaborateurs récompensées par des trophées
- L'intégration de travailleurs handicapés
- La collaboration régionale avec les ateliers de réinsertion (APRA)
- Un partenariat avec la CARSAT (Caisse Régionale d'Assurance Retraite et de la Santé au Travail) au sein du CHSCT du Groupe TRATO-TLV (Comité d'Hygiène, de Sécurité et des Conditions de Travail)
- L'aménagement des postes de travail en relation avec les partenaires sociaux pour faciliter le travail et préserver la santé du personnel
- La formation du personnel à des ateliers "gestes et postures"
- Des contrôles réguliers sont effectués sur l'ensemble de nos outils industriels
- Le suivi médical des collaborateurs du Groupe par des organismes de santé extérieurs
- La mise en place d'indicateurs de suivi des accidents de travail / maladies professionnelles
- La fourniture d'EPI (Équipements de Protection Individuels)

### DONNÉES 2021

**TAUX D'ABSENTÉISME\*** **2.67%**

\* Taux d'absentéisme = (nombre de jours d'absence / nombre de jours travaillés) x 100

## FAVORISER LE BIEN-ÊTRE DE NOS COLLABORATEURS

L'ensemble des deux sites de production vont être équipés de sources lumineuses 100% LED (Versus 30% en 2018) pour contribuer au bien-être des salariés et améliorer leur productivité.





# 3 / NOS ENGAGEMENTS ENVIRONNEMENTAUX

Améliorer les performances environnementales du Groupe TRATO-TLV



Grâce à des innovations toujours au plus près de sa démarche environnementale et durable, le Groupe TRATO-TLV s'implique au quotidien dans une politique RSE. Cette initiative constitue une de ses priorités, que le groupe développe chaque jour par la mise en place d'actions concrètes. Le Groupe TRATO-TLV s'engage à limiter son impact environnemental, en maîtrisant les aspects environnementaux de ses produits en amont et en aval de la chaîne de valeur.

## LIMITER SON IMPACT ENVIRONNEMENTAL PAR LE RESPECT DES RÉGLEMENTATIONS

Depuis plusieurs années, le Groupe s'engage à respecter les différentes réglementations en vigueur :

- La **directive 2011/65/UE** anciennement ROHS : elle prévoit l'élimination à la source et dès la conception de certains matériaux dangereux dans les équipements électriques et électroniques (EEE).
- La **directive 2012/19/UE** anciennement directives DEEE : celle-ci prévoit la collecte sélective, le traitement et les autres formes de valorisation des déchets d'équipements électriques et électroniques.
- Les **directives 2011/65/UE** (Limitation des Substances Dangereuses dans les Équipements Électriques et Électroniques), et **2012/19/UE** (Déchets d'Équipements Électriques et Électroniques) mettent en place des mesures complémentaires et concourent à la réalisation d'un même objectif : la protection de l'environnement et de la santé humaine.
- Le **règlement Européen REACH** (enregistrement, évaluation et autorisation des produits chimiques) : son objectif est d'améliorer la protection de la santé humaine et de l'environnement, tout en maintenant la compétitivité et en renforçant l'esprit d'innovation de l'industrie chimique européenne. Il repose sur le principe qu'il incombe aux fabricants, aux importateurs et aux utilisateurs en aval de veiller à ce qu'ils fabriquent, mettent sur le marché, importent ou utilisent des substances non susceptibles d'avoir des effets nocifs pour la santé humaine ou l'environnement.
- Le **contrôle APAVE** : le Groupe a mis en place un contrôle de ses installations avec l'organisme APAVE, portant sur la sécurité électrique de ses bâtiments, et sur la sécurité de ses machines.



# RÉDUIRE LA PRODUCTION DE DÉCHETS

## LIMITER LA CONSOMMATION DE PAPIER DANS LES BUREAUX

La consommation de papier en 2021 est de 2825 kg (+103% par rapport à 2020). Nous avons en parallèle recyclé via notre partenaire Elise 2825 kg de papier en 2021. 100% du papier consommé par TRATO-TLV est issu de forêts gérées durablement et possède un écolabel. D'autre part, l'ensemble des imprimantes du Groupe sont paramétrées pour imprimer par défaut en recto/verso afin de diminuer la consommation de papier.



Nous allons également doté chaque collaborateur d'un code personnel de façon à ce que les impressions ne se lancent qu'après saisie du code dans le copieur. Cela permettra de réduire les impressions inutiles et orphelines.

## LES CHIFFRES

**2825 KG**

C'est la quantité de papier consommé en 2021 dans nos imprimantes.

**2825 KG (+45% VS 2020)**

C'est la quantité de papier recyclé en 2021.

## ETABLIR UN PLAN DE RÉDUCTION DES DÉCHETS

Un effort particulier est porté sur l'utilisation de matières 100 % recyclables (exemple : acier, aluminium, cuivre, carton ...) et sur le développement d'une politique de gestion des déchets sur les postes de travail afin de recycler un maximum de chutes. Une filière spécifique est mise en place pour le traitement des déchets bois, aluminium et métaux, ainsi que pour les consommables d'impression.

D'autre part, dans la mesure du possible nos produits ne sont plus livrés en cartons individuels mais dans de grands emballages optimisés afin de réduire le volume des déchets produits.

Enfin nous sommes en veille permanente de solutions pour diminuer et/ou supprimer le polystyrène de calage de nos emballages et n'utiliser que du scotch 100% recyclable pour l'ensemble de nos emballages.



# RÉDUIRE NOTRE EMPREINTE ÉCOLOGIQUE

## DIMINUER NOTRE CONSOMMATION EN EAU



Depuis plusieurs années, le groupe n'utilise plus de bombones d'eau minérale pour les fontaines à eau des locaux à disposition des visiteurs et collaborateurs. Nous avons mis en place un système de filtration directement raccordé à notre réseau d'eau potable afin de diminuer la consommation de bombones en plastique et ainsi réduire notre empreinte écologique.

## OPTIMISER NOTRE CONSOMMATION D'ÉNERGIE



TRATO-TLV a équipé l'ensemble des bureaux des collaborateurs et certaines zones logistiques moins fréquentées de détecteurs de présence commandant l'éclairage afin de réduire la consommation d'électricité, de plus, la grande majorité des bureaux sont équipés de luminaires LED ayant un plus faible impact environnemental.

Les bureaux sont équipés d'un système de chauffage centralisé pour limiter le sur-chauffage, chaque chauffage étant équipé d'un thermostat. De plus, nous avons investi dans des équipements afin de disposer de ressources moins énergivores et plus performantes.

Nous souhaitons équiper en 2021, l'ensemble de nos deux sites de production en éclairage 100% LED (30% est équipé actuellement) afin de réduire notre consommation d'énergie.

## DÉVELOPPER DES PRODUITS ÉCO-CONÇUS



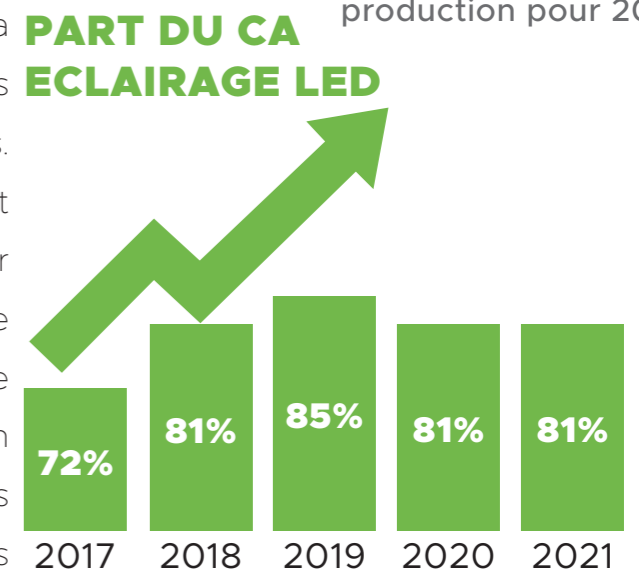
Grâce à une maîtrise intégrée de la conception optique, nous concevons des luminaires moins énergivores. Le service R&D de TRATO-TLV est mobilisé depuis près de 10 ans pour

intégrer la technologie LED dans nos gammes de produits. La promotion de l'utilisation de la technologie LED en proposant à notre clientèle des ROI (Return On Investment). Nous optimisons les poids des matières premières en travaillant l'optimisation des épaisseurs et des formes. De plus, nous limitons les traitements de surface sur nos produits.

## LE CHIFFRE

**+21%**

+21% de consommation d'énergie en 2021 par rapport à 2020. Cela s'explique par la baisse d'activité chez TRATO-TLV en 2020 dû au Covid 19 et à la forte hausse de production pour 2021.





## VALORISER NOTRE PRODUCTION DE DÉCHETS

### S'ENGAGER POUR L'ENVIRONNEMENT

Dans le cadre des engagements que nous avons pris en faveur de l'environnement, le Groupe TRATO-TLV a la conviction qu'il est nécessaire d'agir pour compenser son impact environnemental et participer à la restauration des écosystèmes.

C'est pourquoi, nous soutenons Reforest'Action. En effet, nous avons fait le choix de financer la plantation de 100 arbres pour la société TRATO, et de 100 autres arbres pour la société TLV, soit un total de 200 arbres pour le Groupe. Ainsi, nous participons activement au reboisement et à la diversification de deux massifs forestiers en France.

**reforestACTION**  
**BÉNÉFICES GÉNÉRÉS**



#### CLIMAT

30 tonnes de CO2 stockées



#### BIODIVERSITÉ

600 abris pour animaux créé(s)



#### SANTÉ

800 mois d'oxygène générés



#### EMPLOI

200 heure(s) de travail créée(s)

### TRATO-TLV FAIT UN TABAC !

Le Groupe a fait appel à TCHAOMEGOT, une entreprise française, qui collecte et recycle les mégots. Les mégots sont dépollués et recyclés en isolants éco-conçus pour le Bâtiment (isolant phonique) ou le Textile (isolant thermique : rembourrage des doudounes).

La technique de cette dépollution n'utilise ni eau ni produits toxiques. Cette solution novatrice, relative à l'économie circulaire permet à TRATO de réduire encore un peu plus son impact environnemental.

<https://tchaomegot.com/>



Le Groupe a valorisé en 2021 plus de 103 tonnes de métaux non-ferreux (aluminium, cuivre). En tant que fabricant et important utilisateur d'aluminium, qui fait partie d'une de nos matières premières, le Groupe TRATO-TLV s'engage à travailler avec des sociétés expertes dans leur domaine afin de trier et valoriser ce métal recyclable à l'infini. D'autre part, nous attachons une importance majeure au tri, à la collecte et à la valorisation de tous les métaux ferreux pour lesquels nous avons valoriser 6 tonnes en 2021.



Notre Groupe possédant une chaîne de traitement de surface, nous sommes amené à produire des eaux usées dont le traitement est crucial. Nous travaillons avec un des leaders du marché SUEZ et collectons les eaux usées afin qu'elles soient traitées et dépolluées sans porter atteinte au milieu naturel. En 2020, nous avons valorisé près de 2 tonnes d'eaux issues de notre chaîne de peinture.

Enfin, nous travaillons avec un spécialiste de la collecte du carton afin de recycler et valoriser nos emballages. En 2021, près de 15 tonnes de cartons ont été collectées.

### LES CHIFFRES

## 6 TONNES

C'est la quantité de métaux ferreux valorisés.

## 103 TONNES

C'est la quantité de métaux non-ferreux valorisés.

## 15 TONNES

C'est la quantité de cartons recyclés et valorisés.

## ENCOURAGER LA MOBILITÉ DURABLE DES COLLABORATEURS



### FAVORISER LA MOBILITÉ DOUCE POUR SE RENDRE AU TRAVAIL

Nous mettons à disposition des collaborateurs un local sécurisé pour les vélos afin d'encourager les collaborateurs à se rendre au travail en deux roues.



### LES DÉPLACEMENTS PROFESSIONNELS

Afin de réduire son impact sur l'environnement, le Groupe TRATO-TLV sensibilise ses collaborateurs dans l'objectif de rationaliser les déplacements. En effet, lorsque cela est possible nous encourageons les collaborateurs à utiliser les visioconférences afin de limiter les déplacements inutiles. Si le déplacement est indispensable, nous encourageons à réduire les équipes se rendant sur place, et si possible de mutualiser plusieurs rendez-vous dans une même zone. Nous encourageons également les collaborateurs à utiliser le transport ferroviaire lorsque cela est possible afin de réduire l'impact environnemental des déplacements.



### LA FLOTTE AUTOMOBILE DE L'ENTREPRISE

Le Groupe TRATO-TLV équipe certains de ses collaborateurs de véhicules de fonction. Bien que nous encourageons nos collaborateurs à limiter leurs déplacements ou à utiliser des moyens de transports à plus faible impact environnemental, certains restent nécessaires. Notre flotte est constituée dans une grande majorité de véhicules de classe A ou B à plus faible taux d'émissions de CO2 et nous privilégions, dans la mesure du possible, des marques de fabricants français afin de valoriser l'industrie française.



### NOUVEL INVESTISSEMENT POUR TRATO !

L'environnement est une priorité chez TRATO-TLV : tri et recyclage des déchets industriels, des déchets de bureau, impression de nos documents administratifs sur du papier certifié FSC... C'est donc dans la continuité de ses démarches RSE que le Groupe a décidé d'équiper son parc automobile en bornes de rechargement électriques. Les avantages sont nombreux : économies en carburant, réduction considérable de nos émissions en CO2, sensibilisation de nos collaborateurs et nos clients à ce mode d'énergie écologique... C'est pourquoi TRATO a installé 3 bornes de recharge au siège et entend bien poursuivre ses efforts dans la transition énergétique.

## SENSIBILISER LES COLLABORATEURS À L'ENVIRONNEMENT

### SUPPRESSION DES GOBELETS PLASTIQUES DANS LES BUREAUX

Le Groupe a supprimé en 2020 les gobelets plastiques jetables dans les bureaux afin de réduire notre consommation de plastiques. Dans cette optique nous avons fourni à chaque collaborateur un gobelet lavable et réutilisable, fabriqué en France. Nous avons également supprimé les gobelets plastiques lors des réunions et privilégions l'utilisation de verres et de tasses à café.

### MISE EN PLACE DU TRI SÉLECTIF POUR LES DÉCHETS DE BUREAU

Depuis plusieurs années, le Groupe TRATO-TLV travaille avec la société ELISE, spécialiste de la collecte et du recyclage, afin d'optimiser le tri des déchets de bureau : papier, gobelets plastiques, canettes et bouteilles plastiques. L'ensemble des collaborateurs ont été formés et sensibilisés aux bons gestes à adopter, afin qu'ils puissent également les reproduire à la maison. Cette initiative permet également de créer de l'emploi localement et durablement pour les personnes en difficulté. A titre d'exemple, nous avons créé plus de 36 heures de travail en 2020. Nous communiquons deux fois par an via notre journal interne sur la quantité de déchets collectés afin que les collaborateurs mesurent l'impact de leurs déchets pour une réelle prise de conscience. D'autre part, nous attachons également une importance au tri et recyclage des toners d'encre de l'ensemble de nos imprimantes.



DÉCHETS  
DE BUREAU  
RECYCLÉS  
ET VALORISÉS EN  
**2021**

**PAPIER**  
**2825**  
**KG**

**PLASTIQUES**  
(gobelets, bouteilles...)  
**107**  
**KG**

**MÉTAUX**  
(canettes...)  
**50**  
**KG**

Selon le rapport de valorisation Elise 2021



Nous avons également mis en place un tri sélectif pour les dosettes de café, l'ensemble des dosettes usagées sont déposées dans un point de collecte afin que l'aluminium soit 100% recyclé et le marc de café transformé en énergie et engrais pour la filière agricole.

### OPTIMISER L'UTILISATION DES OUTILS NUMÉRIQUES

Nous encourageons les collaborateurs à adopter des gestes simples pour limiter la consommation d'énergie : débrancher les appareils lorsqu'ils ne sont pas utilisés, éteindre les ordinateurs pendant les pauses de plus de 15 minutes, régler la luminosité de l'écran pour qu'il consomme moins d'énergie. Nous allons mettre en place une campagne d'affichage interne sur les bonnes pratiques éco-responsables dans l'utilisation quotidienne des outils numériques.



# 4 / NOS ENGAGEMENTS ÉTHIQUES

**S'engager tous ensemble en matière d'intégrité dans notre comportement professionnel au quotidien**



## **CODE ETHIQUE ET DE CONDUITE DES AFFAIRES**

Le Groupe TRATO-TLV a rédigé un code éthique et de conduite des affaires. Ce Code réunit les principes fondamentaux qui illustrent notre engagement commun en matière d'intégrité dans notre comportement professionnel au quotidien. Il fixe les normes de conduite qui doivent motiver chacun de nous en tant que salariés du Groupe, ainsi que nos partenaires et fournisseurs. Le code éthique et de conduite des affaires rédigés par TRATO-TLV a été transmis à l'ensemble des collaborateurs du Groupe, et ceux-ci s'engagent à le respecter dans leurs activités quotidiennes dans l'entreprise. Chaque nouveau collaborateur est également informé sur les principes d'éthique et de conduite des affaires du Groupe et s'engage, en signant son contrat de travail, à respecter ce code de conduite.

## **POLITIQUE D'ACHATS DURABLES**

Le Groupe TRATO-TLV implique ses fournisseurs dans sa démarche de responsabilité à travers une politique d'achats durables. La charte des achats durables et responsables est transmise à l'ensemble de nos fournisseurs.

## **INTERAGIR AVEC L'ECONOMIE SOCIALE ET SOLIDAIRE**

Le Groupe TRATO-TLV travaille notamment avec l'APF (Association des Paralysés de France, Association France Handicap) et des ESAT afin de permettre à des personnes en situation de handicap ou de déficience mentale légère ou moyenne, d'exercer une activité professionnelle adaptée pour les personnes qui ne peuvent pas travailler en milieu ordinaire. Ces organismes développent également leur savoir-faire et savoir-être en vue d'une future insertion en milieu ordinaire ou en entreprise adaptée.



# NOS ENGAGEMENTS ET OBJECTIFS POUR 2022



## NOS OBJECTIFS ATTEINTS EN 2021

- Doter 100 % de nos collaborateurs qui exercent des activités de bureau de gobelets réutilisables
- Informer 100% de nos fournisseurs de notre politique d'achats durables

## SOCIAL



### NOS ENGAGEMENTS

- Garantir la sécurité et la santé de nos collaborateurs
- Faire adhérer l'ensemble de nos collaborateurs à notre projet d'entreprise
- Offrir un environnement de travail favorisant le bien-être des collaborateurs

### NOS OBJECTIFS 2022

- Augmenter de 5% le nombre d'heures de formation suivies par les collaborateurs
- Maintenir notre taux d'accidents du travail
- Diminuer de 2% le taux d'absentéisme en entreprise

## ENVIRONNEMENTAL



### NOS ENGAGEMENTS

- Réduire notre consommation d'énergie
- Limiter la consommation de papier dans les bureaux
- Sensibiliser nos collaborateurs à l'environnement

### NOS OBJECTIFS 2022

- Réduire de 5% notre consommation énergétique sur nos deux sites
- Equiper 100 % de nos 3 sites de production en éclairage LED
- Dématérialiser les fiches de paie de tous nos collaborateurs

## ÉTHIQUE



### NOS ENGAGEMENTS

- Promouvoir un comportement éthique à tous les salariés du Groupe mais également à tous nos fournisseurs
- Mettre en place une politique d'achats responsables et impliquer nos fournisseurs

### NOS OBJECTIFS 2022

- Faire signer notre charte d'achats responsables à 100% de notre TOP 20 fournisseurs

GROUPE  
**TRATOTLV**

22, rue Molière - BP369 - 59057 ROUBAIX Cedex 01 (Lille) FRANCE  
Tél. : +33 (0) 320 81 50 00 - Fax : +33 (0) 320 81 50 19  
Email : [contact@trato-tlv.com](mailto:contact@trato-tlv.com) - Web : [www.trato-tlv.com](http://www.trato-tlv.com)